

Projet Aicha St-Louis

Appui aux initiatives des collectivités locales pour l'hydraulique et l'assainissement

LETTRE D'INFORMATION NUMÉRO 3 / OCTOBRE 2013

L'eau a coulé à Weyndou Diami !

A Weyndou Diami, dans la communauté rurale de Gamadji Saré, un forage réalisé par le groupement d'entreprises SENTEER / PERFIBESA a été réceptionné en juillet 2013 . Ce forage est financé par le projet Aicha Saint Louis pour un montant de 34 894 136 FCFA (soit 53 196 euros).

Longtemps confrontées au casse-tête que constituait l'approvisionnement en eau potable, les populations de Weyndou Diami ont manifesté leur joie au rythme des tam-tam lorsqu'elles ont vu couler l'eau pour la première fois à un débit de 25m³/h. L'attribution des marchés de travaux relatifs au réseau d'AEP (château d'eau de 100m³, pompe immergée, groupe électrogène et 8,6 km de réseau d'eau) est en cours.



Pompage d'essai à Weyndou Diami



Point presse lors de la réception du forage

Le réseau d'eau de Mbane étendu à 3 villages !

Les travaux d'extension du réseau d'eau potable de Mbane vers les villages de Weyndou Samba, Aléana et Léwa ont été réalisés à 90% par l'entreprise Green GC :

- La fourniture et la pose de 17 000 ml de conduites PVC et accessoires
- La construction de 5 bornes fontaines et 1 abreuvoir

La réception provisoire des travaux est prévue dans la première quinzaine du mois d'octobre 2013.



Borne fontaine construite à Weyndou Samba



Abreuvoir en cours de réalisation à Weyndou Samba

UN CADRE DE CONCERTATION RÉGIONALE POUR L'EAU ET L'ASSAINISSEMENT

Le Conseil Régional de Saint Louis avec l'appui de l'ARD et de la Division Régionale de l'Hydraulique prévoit de mettre en place un cadre de concertation regroupant les acteurs du secteur (services de l'Etat, Asufor et délégataires) et les collectivités locales . L'objectif est de réfléchir à l'élaboration d'une politique régionale de gouvernance des services d'eau potable et d'assainissement.

Ce cadre vise entre autres objectifs spécifiques, l'harmonisation des interventions, la création d'une base de données sur l'eau et l'assainissement en matière d'accès mais aussi de qualité du service et le renforcement des capacités des acteurs .

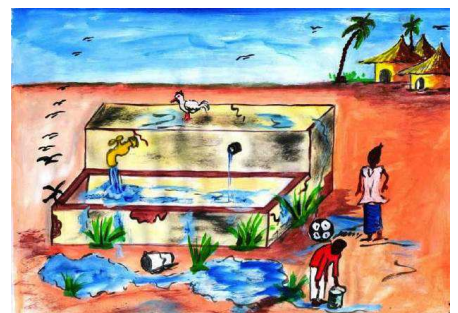


Image de sensibilisation à l'hygiène

EAU, ASSAINISSEMENT, HYGIÈNE : VERS DE MEILLEURES PRATIQUES

L'ONG Le Partenariat est chargée d'élaborer un plan de sensibilisation à destination des ménages autour de 3 messages principaux :

- l'utilisation de l'eau potable du réseau,
- le lavage des mains,
- l'utilisation de latrines.

En parallèle, les usagers seront sensibilisés à leurs droits et devoirs en matière d'accès à l'eau. Les campagnes de sensibilisation auront lieu à la mise en service des réseaux.

Avancement des études à Bokhol et Diagambal

Réalisation des études socio-économiques

Les études socio-économiques et environnementales ont été effectuées par l'ARD au niveau des sites de Bokhol et Diagambal. A Bokhol, des enquêtes ont été menées dans 334 ménages répartis dans 10 villages, tandis qu'à Diagambal 34 ménages répartis dans 3 villages ont été touchés. Le rapport est en cours de rédaction.

Les enquêtes ont permis d'établir la situation de référence par rapport à l'accès à l'eau, la capacité et la volonté à payer l'eau, etc.

Réalisation des études techniques

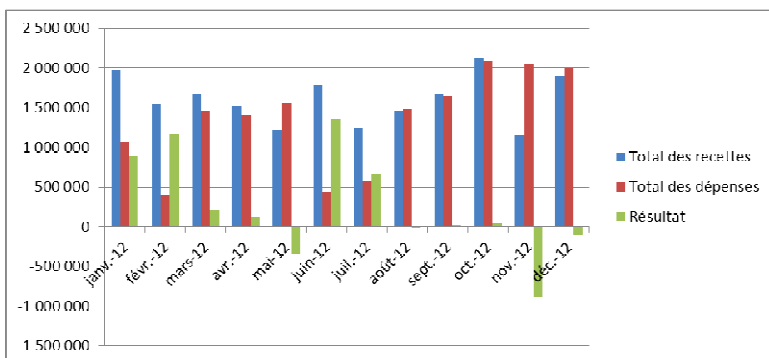
Les études d'avant-projet sommaire pour les sites de Bokhol et Diagambal ont été réalisées pour la partie extension de réseau. Les rapports sont en cours de validation. Pour les stations de traitement, les études en cours feront l'objet d'un rapport complémentaire.

Suivi des stations de traitement de Bokhol et Mbane

En juillet 2013, un suivi du fonctionnement des stations de potabilisation de Bokhol et de Mbane a permis d'évaluer l'état de fonctionnement des stations et des difficultés des opérateurs dans leur exploitation. Ces 2 stations sont du même type : décantation ascensionnelle, filtre à sable sous pression et désinfection par chloration. Alors que les opérateurs de Bokhol maîtrisent bien le processus de traitement de l'eau, ceux de Mbane, n'ayant pas reçu de formations adéquates, montrent de grandes lacunes. Des formations vont leur être proposées. En revanche, le suivi de la qualité de l'eau (taux de chlore résiduel aux points d'eau, turbidité, analyses bactériologiques) doit être amélioré pour ces 2 sites. Cependant, le suivi de la qualité de l'eau doit être réfléchi à l'échelle de la région de Saint-Louis. Cette réflexion sera engagée dans le cadre du projet.

Diagnostic des ASUREP de Bokhol et Mbane

Les diagnostics des ASUREP de Mbane et de Bokhol ont été réalisés pour établir la situation de référence et aider à redéfinir le mode de gestion à adopter pour une meilleure organisation du service d'eau potable. Suite à une mission de terrain, une analyse des performances des deux services d'eau a été faite. Les deux Asurep assurent le fonctionnement quotidien du service, cependant la gestion technique, commerciale et financière doit être améliorée et professionnalisée : pas de provisions pour le renouvellement des équipements, faible taux de recouvrement des factures, compteurs volumétriques en pannes, etc.. nuisent à la qualité du service et à la durabilité des infrastructures.



Résultats de la gestion de l'ASUREP de Mbane en 2012



Enquêtes socio-économiques à Bokhol



Mesure de chlore résiduel à la BF de Keur Birane (Bokhol)



Local technique de la station de Mbane

DANS LES PROCHAINS MOIS

- Contractualisation pour la réalisation du château d'eau, et du réseau AEP de Weyndou Diami
- Réunion du Comité de Pilotage en Octobre 2013
- Organisation de l'atelier de lancement du Cadre de Concertation Régional pour l'eau et l'assainissement
- Assemblée Générale constitutive de l'ASUFOR de Weyndou Diami
- Renouvellement des ASUREP de Bokhol et Mbane
- Finalisation des études techniques et socio-économiques de l'ensemble des sites
- Lancement de l'appel d'offres pour l'extension des réseaux de Diagambal et Bokhol

Photos : © Gret SENEGAL

AVEC LE SOUTIEN DE :



CONTACT : Représentation du Gret au Sénégal

BP : DAKAR

tel : +221 33 849 35 38 / e-mail : senegal@gret.org

www.gret.org/senegal

Contact au Sénégal : Marcellin NDIAYE

Contact au siège : Frédéric Naulet.